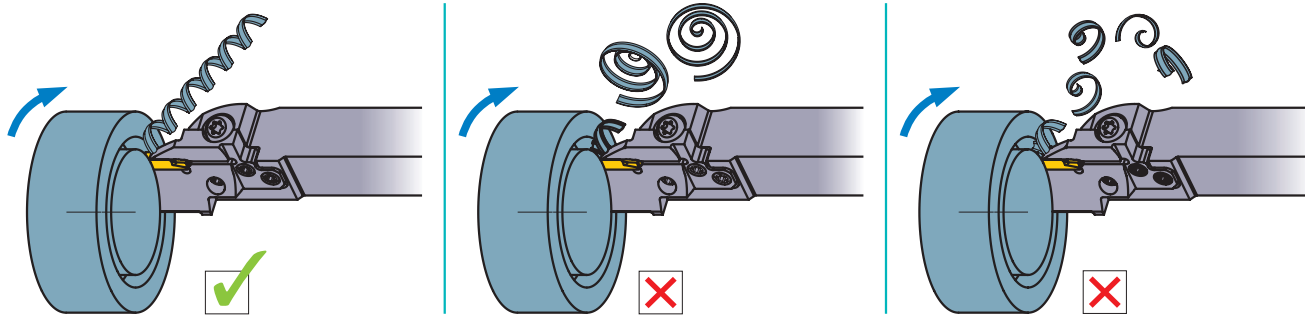
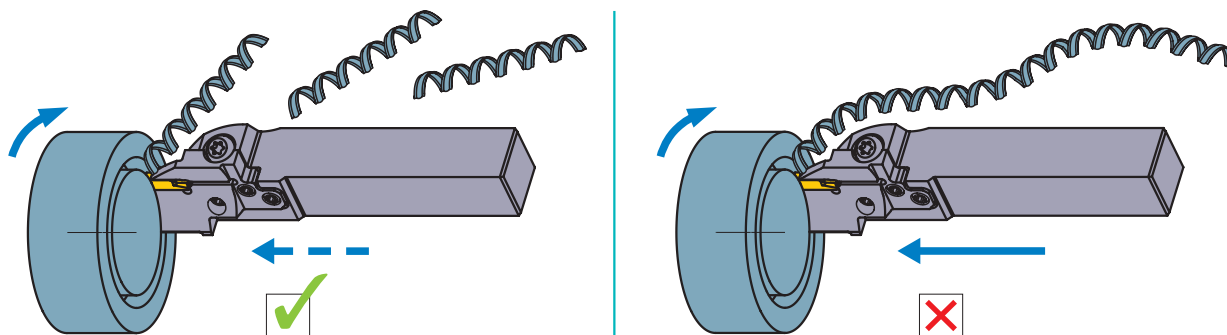


**РЕКОМЕНДАЦИИ ПО МЕХАНИЧЕСКОЙ ОБРАБОТКЕ**

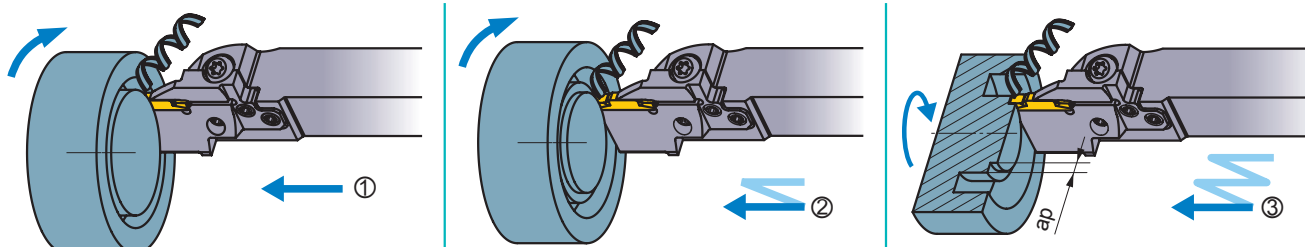
## ● Для торцевого точения (2)

**Указания по первому врезанию (1)**

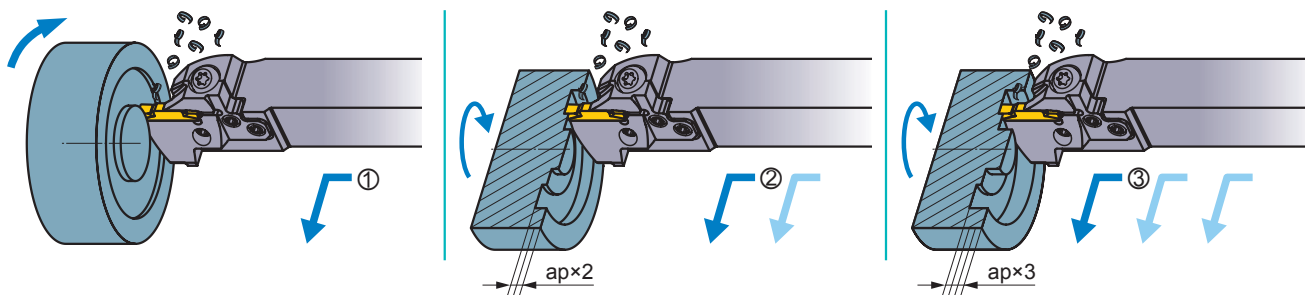
- При первом торцевом врезании сломать стружку сложно. Это может привести к преждевременному повреждению режущей кромки.  
При длинной стружке просто уменьшите подачу.

**Указания по первому врезанию (2)**

- Если стружка становится слишком длинной, следует запрограммировать остановки подачи, чтобы можно было сломать стружку.

**Указания по многократному торцевому врезанию.**

- При черновом торцевом врезании обрабатывайте заготовку снаружи внутрь, чтобы обеспечить хороший отвод стружки и предотвратить поломку пластины из-за скопления стружки.
- Установите ширину врезания на 60 - 80 % ширины режущей пластины. Это улучшает ломание стружки при следующих проходах. При первом врезании стружка контролируется, но не ломается.

**Указания по сочетанию торцевого врезания и точения с поперечной подачей (1)**

- При торцевом точении с поперечной подачей обрабатывайте заготовку снаружи внутрь, чтобы обеспечить хороший отвод стружки.
- Установите осевую глубину резания в пределах 40 % ширины режущей пластины.